

長和町の給与・定員管理等について

1 総括

(1) 人件費の状況（普通会計決算）

| 区分 | 住民基本台帳人口 (22年度末) | 歳出額 A | 実質収支 | 人件費 B | 人件費率 B/A | (参考) 21年度の人件費率 |
|----|---------------------|-----------|---------|----------|-------------|-------------------|
| 年度 | 人 | 千円 | 千円 | 千円 | % | % |
| 22 | 7,026 | 5,697,908 | 293,731 | 832,123 | 15 | 14.5 |

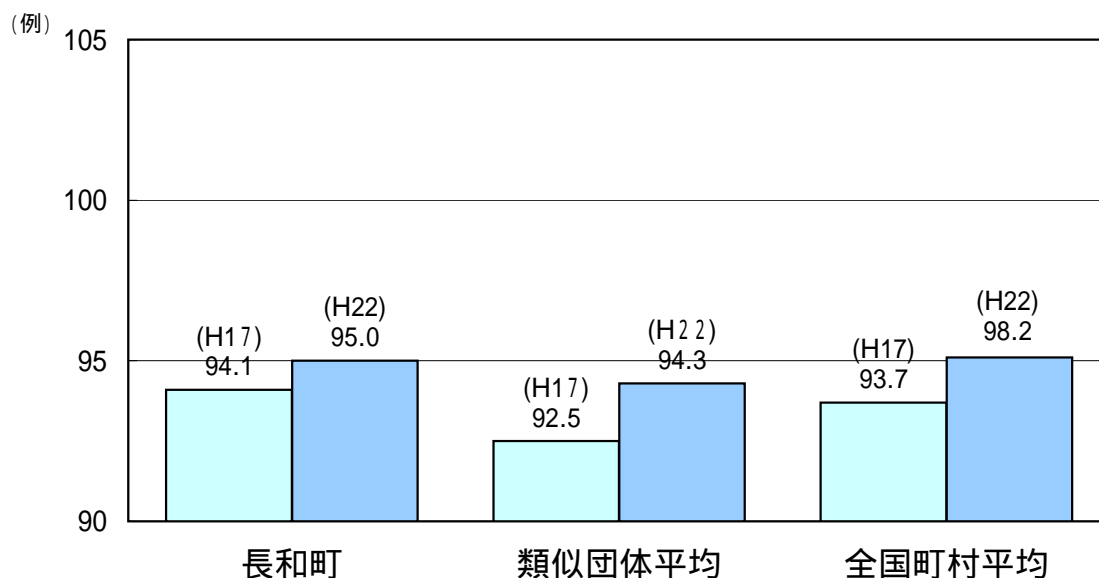
(2) 職員給与費の状況（普通会計決算）

| 区分 | 職員数 A | 給与費 | | | | 一人当たり 給与費 B/A | (参考) 平均 一人当たり給与 |
|----|----------|---------|--------|---------|---------|------------------|--------------------|
| | | 給料 | 職員手当 | 期末・勤勉手当 | 計 B | | |
| 年度 | 人 | 千円 | 千円 | 千円 | 千円 | 千円 | 千円 |
| 22 | 98 | 352,154 | 52,062 | 121,357 | 515,632 | 5,262 | 5,425 |

- (注) 1 職員手当には退職手当を含まない。
2 職員数は、22年4月1日現在の人数である。

(3) 特記事項 なし

(4) ラスパイレス指数の状況（各年4月1日現在）



- (注) 1 ラスパイレス指数とは、国家公務員の給与水準を100とした場合の地方公務員の給与水準を示す指数である。
2 類似団体平均とは、人口規模、産業構造が類似している団体のラスパイレス指数を単純平均したものである。

(5) 給与改定の状況

人事委員会を設置していないためこの欄は記載していません。

| 月例給 | | | | | | |
|-----|-----------|------------|-----------|-------------|-------|---------------|
| 区分 | 人事委員会の勧告 | | | | 給与改定率 | (参考) 国の改定率 |
| | 民間給与 A | 公務員給与 B | 較差 A-B | 勧告 (改定率) | | |
| 年度 | 円 | 円 | 円 (%) | % | % | % |

(注)「民間給与」、「公務員給与」は、人事委員会勧告において公民の4月分の給与額をラスパイレース比較した平均給与月額である。

| 特別給 | | | | | | |
|-----|------------------|-------------------|-----------|--------------|--------|----------------------|
| 区分 | 人事委員会の勧告 | | | | 年間支給月数 | (参考) 国の年間 支給月数 |
| | 民間の支給 割合 A | 公務員の 支給月数 B | 較差 A-B | 勧告 (改定月数) | | |
| 年度 | 月 | 月 | 月 | 月 | 月 | 月 |

(注)「民間の支給割合」は民間事業所で支払われた賞与等の特別給の年間支給割合、「公務員の支給月数」は期末手当及び勤勉手当の年間支給月数である。

2 職員の平均給与月額、初任給等の状況

(1) 職員の平均年齢、平均給料月額及び平均給与月額の状況(23年4月1日現在)

一般行政職

| 区分 | 平均年齢 | 平均給料月額 | 平均給与月額 | 平均給与月額 (国ベース) |
|------|--------|-----------|-----------|------------------|
| 長和町 | 42.6 歳 | 315,000 円 | 354,525 円 | 336,793 円 |
| 長野県 | 45.6 歳 | 349,229 円 | 414,205 円 | 385,082 円 |
| 国 | 42.3 歳 | 327,205 円 | | 397,723 円 |
| 類似団体 | 43.5 歳 | 322,474 円 | 362,012 円 | 348,274 円 |

(2) 職員の初任給の状況(23年4月1日現在)

| 区分 | | 長和町 | 長野県 | 国 |
|-------|-----|-----------|-----------|-----------|
| 一般行政職 | 大学卒 | 172,200 円 | 175,600 円 | 172,200 円 |
| | 高校卒 | 140,100 円 | 142,300 円 | 140,100 円 |

(3) 職員の経験年数別・学歴別平均給料月額の状況(23年4月1日現在)

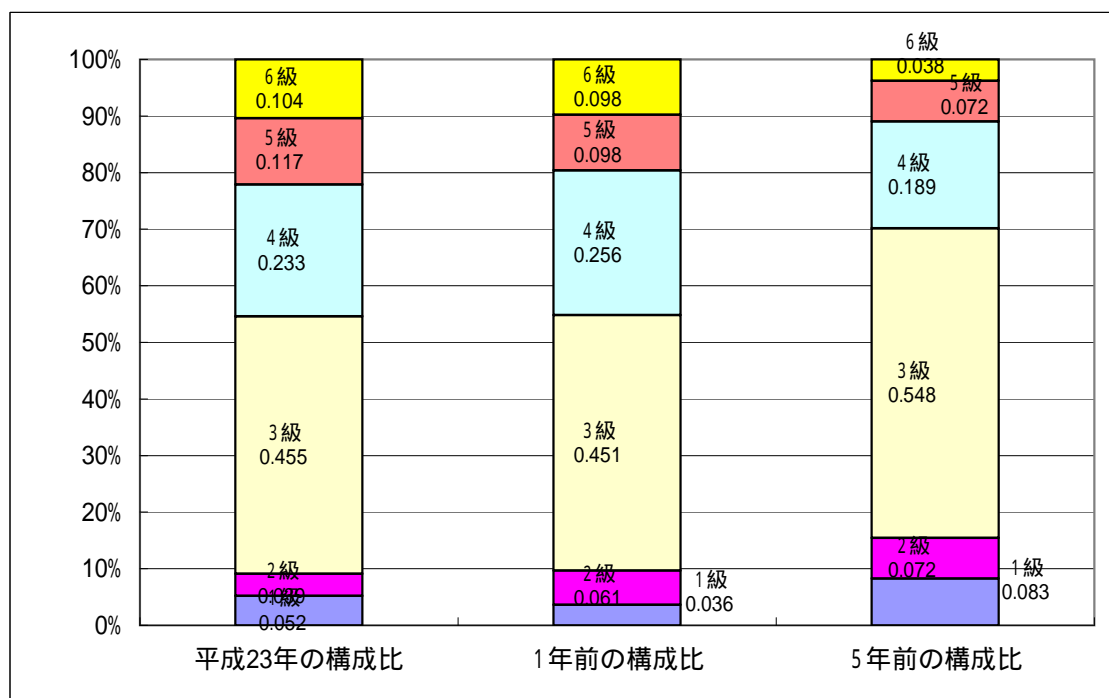
| 区分 | | 経験年数10年 | 経験年数15年 | 経験年数20年 |
|-------|-----|-----------|-----------|-----------|
| 一般行政職 | 大学卒 | 220,300 円 | 277,600 円 | 325,200 円 |
| | 高校卒 | 194,200 円 | 224,800 円 | 271,100 円 |

3 一般行政職の級別職員数等の状況

(1) 一般行政職の級別職員数の状況(23年4月1日現在)

| 区分 | 標準的な職務内容 | 職員数 | 構成比 |
|----|----------|-----|-------|
| 6級 | 課長の職務 | 8人 | 10.4% |
| 5級 | 課長補佐の職務 | 9人 | 11.7% |
| 4級 | 係長の職務 | 18人 | 23.3% |
| 3級 | 主査の職務 | 35人 | 45.5% |
| 2級 | 主任の職務 | 3人 | 3.9% |
| 1級 | 主事の職務 | 4人 | 5.2% |

- (注) 1 長和町の給与条例に基づく給料表の級区分による職員数である。
 2 標準的な職務内容とは、それぞれの級に該当する代表的な職務である。



- (注) 平成18年に8級制から6級制に変更している。(旧給料表の1級及び2級並びに4級及び5級をそれぞれ統合)

(2) 昇給への勤務成績の反映状況

・未実施

4 職員の手当の状況

(1) 期末手当・勤勉手当

| 長和町 | 長野県 | 国 |
|--|--|--|
| 1人当たり平均支給額(22年度) 1,378 千円 | 1人当たり平均支給額(22年度) 1,531 千円 | - |
| (22年度支給割合) 期末手当 2.6 月分 勤勉手当 1.35 月分 (1.45)月分 (0.65)月分 | (年度支給割合) 期末手当 2.5 月分 勤勉手当 1.3 月分 (1.35)月分 (0.65)月分 | (22年度支給割合) 期末手当 2.6 月分 勤勉手当 1.35 月分 (1.45)月分 (0.65)月分 |
| (加算措置の状況) 職制上の段階、職務の級等による加算措置 ・役職加算 5～15% | (加算措置の状況) 職制上の段階、職務の級等による加算措置 ・役職加算 5～15% ・管理職加算 15～25% | (加算措置の状況) 職制上の段階、職務の級等による加算措置 ・役職加算 5～15% ・管理職加算 15～25% |

(注) ()内は、再任用職員に係る支給割合である。

[参考] 勤勉手当への勤務実績の反映状況(一般行政職)

| |
|------|
| ・未実施 |
|------|

(2) 退職手当(23年4月1日現在)

| 長和町 | | | 国 | | |
|---------------------------------|----------|--------------|---------------------------------|----------|----------|
| (支給率) | 自己都合 | 勤奨・定年 | (支給率) | 自己都合 | 勤奨・定年 |
| 勤続20年 | 23.5 月分 | 30.55 月分 | 勤続20年 | 23.5 月分 | 30.55 月分 |
| 勤続25年 | 33.5 月分 | 41.35 月分 | 勤続25年 | 33.5 月分 | 41.35 月分 |
| 勤続35年 | 47.5 月分 | 59.28 月分 | 勤続35年 | 47.5 月分 | 59.28 月分 |
| 最高限度額 | 59.28 月分 | 59.28 月分 | 最高限度額 | 59.28 月分 | 59.28 月分 |
| その他の加算措置 ・定年前早期退職特例措置2～20%加算 | | | その他の加算措置 ・定年前早期退職特例措置2～20%加算 | | |
| (退職時特別昇給 制度なし) | | | | | |
| 1人当たり平均支給額 | | 千円 31,412 千円 | | | |

(注) 退職手当の1人当たり平均支給額は、22年度に退職した職員に支給された平均額である。

(3) 地域手当

(23年4月1日現在)

| 支給実績(22年度決算) | | 0 千円 | |
|------------------------|-----|---------|-----------|
| 支給職員1人当たり平均支給年額(年度決算) | | 0 円 | |
| 支給対象地域 | 支給率 | 支給対象職員数 | 国の制度(支給率) |
| | % | 人 | % |
| | % | 人 | % |
| | % | 人 | % |
| | % | 人 | % |
| | % | 人 | % |
| | % | 人 | % |

(2 2 年度の制度完成時)

| 支給対象地域 | 支給率 | 国の制度(支給率) |
|--------|-----|-----------|
| | % | % |
| | % | % |
| | % | % |
| | % | % |
| | % | % |

(注) 国の制度では、平成22年度での完成を目指して、平成18年度から支給率を段階的に引き上げることとしている。

(4) 特殊勤務手当 (23年 4月 1日現在)

| 支給実績(22年度決算) | | | | 0 千円 |
|-------------------------|---------------------|------------------|--------------|------|
| 支給職員1人当たり平均支給年額(22年度決算) | | | | 0 円 |
| 職員全体に占める手当支給職員の割合(22年度) | | | | 0 % |
| 手当の種類(手当数) | | | | 2 |
| 手当の名称 | 主な支給対象職員 | 主な支給対象業務 | 左記職員に対する支給単価 | |
| 防疫等作業手当 | 防疫作業に従事する職員 | 感染症等患者・家畜伝染病防疫作業 | 日額500円 | |
| 用地交渉手当 | 3月を越える困難な用地交渉業務従事職員 | 公共用地等取得交渉 | 日額100円 | |

(5) 時間外勤務手当

| | |
|-----------------------|-----------|
| 支給実績(22年度決算) | 15,867 千円 |
| 職員1人当たり平均支給年額(22年度決算) | 145 千円 |
| 支給実績(21年度決算) | 18,755 千円 |
| 職員1人当たり平均支給年額(21年度決算) | 172 千円 |

(6) その他の手当 (23年 4月 1日現在)

| 手当名 | 内容及び支給単価 | 国の制度との異同 | 国の制度と異なる内容 | 支給実績(22年度決算) | 支給職員1人当たり平均支給年額(22年度決算) |
|-------|---|----------|---|--------------|-------------------------|
| 扶養手当 | 配偶者13,000円、扶養親族1人につき6,000円、教育加算1人につき5,000円 | 同 | | 11,723 千円 | 272,628 円 |
| 住居手当 | 借家で月額12,000円を超える家賃を支払っている職員に支給(最高限度額27,000円) | 同 | | 1,885 千円 | 269,286 円 |
| 通勤手当 | 交通機関及び自動車等を利用しており通勤距離が片道2km以上3km未満1,800円 3km以上1kmごと600円増(20kmを上限とする) | 異 | 通勤距離区分を1kmごとに細分化し20kmを上限とする | 5,490 千円 | 67,778 円 |
| 宿日直手当 | 休日直直 4200円/日 | 同 | | 1,008 千円 | 14,609 円 |
| 管理職手当 | 管理・監督の地位にある職員に対し、給料月額16/100を超えない範囲の割合を乗じた額を支給 課長職 7% 課長補佐職5.6% | 異 | 職員の属する職務の級における最高号俸の給料月額に16/100を乗じた額を超えない範囲で定める額 | 7,889 千円 | 438,278 円 |
| 寒冷地手当 | 11月から3月までの期間に在勤する職員に月ごと支給 支給月額 世帯主(扶養有)17,800円 世帯主(扶養無)10,200円 その他 7,360円 | 同 | | 6,390 千円 | 59,719 円 |

5 特別職の報酬等の状況（23年4月1日現在）

| 区 分 | | 給 料 月 額 等 | |
|------------------|-------|----------------------------|---|
| 給 料 | 市区町村長 | 689,400 円 (766,000 円) | (参考)類似団体における最高/最低額 805,000 円 / 410,000 円 |
| | 副市町村長 | 574,750 円 (605,000 円) | 668,000 円 / 305,000 円 |
| | 教 育 長 | 519,360 円 (541,000 円) | - 円 / - 円 |
| 報 酬 | 議 長 | 261,000 円 (円) | 337,000 円 / 198,000 円 |
| | 副 議 長 | 196,000 円 (円) | 300,000 円 / 155,000 円 |
| | 議 員 | 175,000 円 (円) | 285,000 円 / 131,000 円 |
| 期 末 手 当 | 市区町村長 | (22年度支給割合) | |
| | 副市町村長 | 6月期 1.4 月分 | 計 2.95月分 |
| | 収入役 | 12月期 1.55 月分 | (期末手当基礎額は40/100を加算する) |
| | 議 長 | (22年度支給割合) | |
| 退 職 手 当 | 副 議 長 | 6月期 1.4 月分 | 計 2.95月分 |
| | 議 員 | 12月期 1.55 月分 | (期末手当基礎額は40/100を加算する) |
| | 市区町村長 | (算定方式) | (1期の手当額) (支給時期) |
| | 副市町村長 | 給料月額(766,000円)×在職月数×0.44 | 16,177,920円 任期毎 |
| 備 考 | 収入役 | 給料月額(605,000円)×在職月数×0.26 | 7,550,400円 任期毎 |
| | | 給料月額(541,000円)×在職月数×0.19 | 4,933,920円 任期毎 |
| | | | |

- (注) 1 給料及び報酬の()内は、減額措置を行う前の金額である。
 2 退職手当の「1期の手当額」は、4月1日現在の給料月額及び支給率に基づき、1期(4年=48月)勤めた場合における退職手当の見込額である。

6 職員数の状況

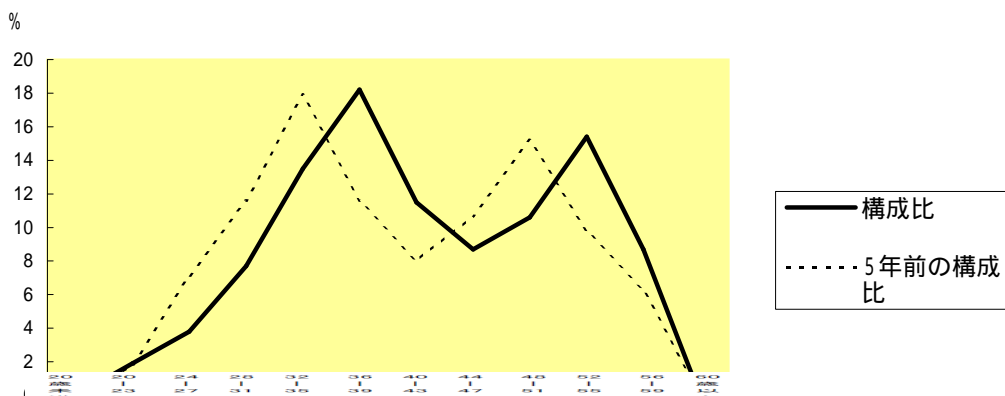
(1)部門別職員数の状況と主な増減理由

(各年4月1日現在)

| 部 門 | 区 分 | 職 員 数 | | 対 前 年 増 減 数 | 主 な 増 減 理 由 | |
|--------------------------------------|----------------------------|-------|-------|---|--|--|
| | | 平成22年 | 平成23年 | | | |
| 普 通 会 計 部 門 | 一 般 行 政 部 門 | 議会 | 3 | 3 | 0 | |
| | | 総務 | 34 | 29 | 5 | |
| | | 税務 | 5 | 5 | 0 | |
| | | 民生 | 22 | 22 | 0 | |
| | | 衛生 | 8 | 9 | 1 | |
| | | 農林水産 | 9 | 9 | 0 | |
| | | 商工 | 3 | 3 | 0 | |
| | | 土木 | 4 | 4 | 0 | |
| | 計 | 88 | 84 | 4 | <参考> 人口1万人当たり職員数 119.56 人 (類似団体の人口1万人当たり職員数 97.71 人) | |
| | 教育部門 | 10 | 10 | 0 | | |
| 小 計 | 98 | 94 | 4 | <参考> 人口1万人当たり職員数 133.79 人 (類似団体の人口1万人当たり職員数 121.26 人) | | |
| 公 営 企 業 計 等 部 門 | 水道 | 1 | 1 | 0 | | |
| | 下水道 | 3 | 3 | 0 | | |
| | その他 | 7 | 7 | 0 | | |
| | 小 計 | 11 | 11 | 0 | | |
| 合 計 | | 109 | 105 | 4 | | |
| | | 120 | 120 | 0 | | |

- (注) 1 職員数は一般職に属する職員数である。
 2 []内は、条例定数の合計である。

(2)年齢別職員構成の状況(23年4月1日現在)



| 区分 | 20歳未満 | 20歳~23歳 | 24歳~27歳 | 28歳~31歳 | 32歳~35歳 | 36歳~39歳 | 40歳~43歳 | 44歳~47歳 | 48歳~51歳 | 52歳~55歳 | 56歳~59歳 | 60歳以上 | 計 |
|-----|-------|---------|---------|---------|---------|---------|---------|---------|---------|---------|---------|-------|------|
| 職員数 | 0人 | 3人 | 4人 | 8人 | 14人 | 19人 | 12人 | 9人 | 11人 | 16人 | 9人 | 0人 | 105人 |

(3)定員管理の数値目標及び進捗状況

平成17年4月1日~平成22年4月1日における定員管理の数値目標

| 平成17年4月1日職員数 | 平成22年4月1日職員数 | 純減数 | 純減率 |
|--------------|--------------|-----|-------|
| 129人 | 109人 | 20人 | 15.5% |

(参考)町村合併シミュレーションにおける定員管理の数値目標(数・率)

| 計画期間 | | 数値目標 |
|------------|------------|------------------------|
| 始期 | 終期 | |
| 平成17年10月1日 | 平成32年3月31日 | 30%の純減 (職員数を90人とする) |

職員数の推移

(各年4月1日現在)

| 部門 | 区分 | 18年 | 19年 | 20年 | 21年 | 22年 | 23年 | 過去5年間の増減数(率) |
|-------------|-----|-----|-----|-----|-----|-----|-----|--------------|
| | | 職員数 | 82 | 87 | 90 | 86 | 88 | |
| 一般行政 | 増減 | | 5 | 3 | 4 | 2 | 4 | 2 (2.4%) |
| 教育 | 職員数 | 12 | 11 | 10 | 10 | 10 | 10 | |
| | 増減 | | 1 | 1 | 0 | 0 | 0 | 2 (16.7%) |
| 公営企業 等会計 | 職員数 | 23 | 14 | 11 | 11 | 11 | 11 | |
| | 増減 | | 9 | 3 | 0 | 0 | 0 | 12 (52.2%) |
| 計 | 職員数 | 117 | 112 | 111 | 107 | 109 | 105 | |
| | 増減 | | 5 | 1 | 4 | 2 | 4 | 12 (10.3%) |

(注)各年における定員管理調査において報告した部門別職員数。