

長和町の景観の未来についてみんなで考えよう！

景観づくりワークショップ

景観に関する地区懇談会を開催いたします。皆様のご参加お待ちしております！

※新型コロナウイルス感染症対策のため、事前申込制とさせていただきます。

日時

場所

令和5年 1月22日(日) 午前10時から12時 長和町役場 1階 町民ホール

1月29日(日) 午前10時から12時 和田支所 2階 講堂

テーマ

長和町の景観の魅力と課題

町内を旧宿場町、農村、森林・別荘の3つの景観タイプ(前ページの図面参照)に分けて、景観の魅力や課題のほか、景観を守るためにこんな活動をしている、あるいはこんなことできたらいいなと思う取組などみんなで意見を出し合うワークショップです♪
ふるさとの景観を守り・つくり・育て、未来に受け継ぐために、ご都合をつけて、ぜひご参加ください！

※参加のお申込み・お問い合わせは下記までお願いします。



ふるさと長和の景観写真募集中！

計画策定に併せ、長和町では町内の身近な景観や風景の写真を募集いたします。ご提供いただいた写真は、計画策定に活用させていただく予定です。昔の写真でも構いません。たくさんのご応募お待ちしております！

〈応募に関する事項〉

写真情報：下記情報もご提供ください。

- ・撮影時期(いつ)
- ・撮影地(どこから)
- ・撮影対象(なにを)
- ・コメント(撮影時の思い出)

募集期間：令和5年3月末日まで

応募方法：上記ワークショップへご持参ください。
又は、下記のお問い合わせ先まで、ご持参又はご送付ください。



長和町景観計画(仮称)の策定状況は、この『長和町ふるさと景観だより』を通じて、報告してまいります。ふるさとの景観づくりに関するご意見・ご提案等ございましたら、下記のお問い合わせ先までお寄せください。

〈お問い合わせ先〉

〒386-0603 長野県小県郡長和町古町4247-1
長和町役場 町民福祉課 生活環境係 景観担当
TEL：0268-75-2081(直通) FAX：0268-68-4011
E-mail：kankyo@town.nagawa.nagano.jp



長和町イメージキャラクター「なっちゃん」



長和町では、当町の良好な景観を守り、今ある景観をよりよくしていくために、発行：長和町景観計画策定委員会
長和町役場 町民福祉課
本年度から『長和町景観計画(仮称)』の策定に向けて検討を進めています。

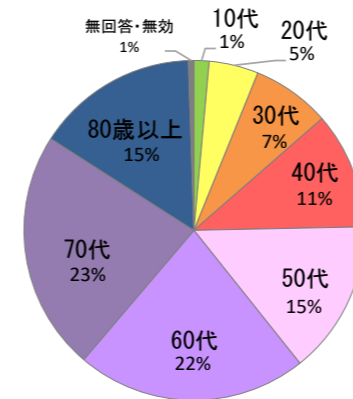
景観に関するアンケートを実施しました

長和町の景観に対する町民の皆さんの認識や意向等を把握するため、年齢を考慮して無作為に抽出した18歳以上の町民の皆さん2,000名を対象に調査票を郵送し、令和4年9月7日(発送)から10月3日までの約4週間でアンケートを実施しました。結果として、郵送による返信で637名、インターネット上での回答で129名、計766名の方から回答をいただきました(回答率：約38.3%)。

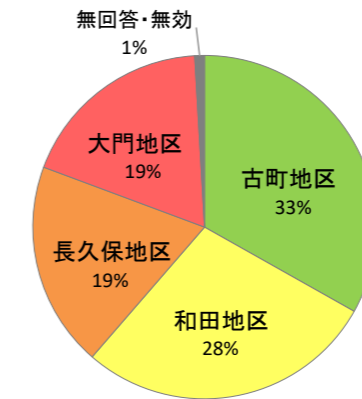
併せて、長和町に居住する高校生年代133名を対象にした同様のアンケートを、令和4年9月22日から10月12日までの約3週間、インターネット上で実施しました。結果として、20名の方から回答をいただきました(回答率：約15.0%)。

町民アンケートの回答者の属性

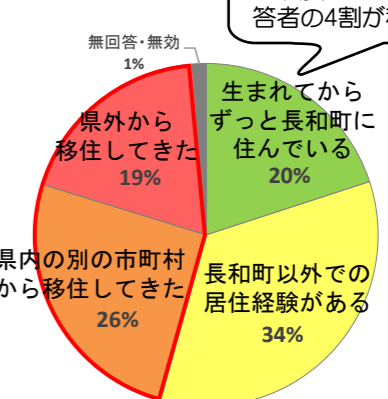
●年齢別



●地区別



●居住歴別



アンケートの結果概要は次ページ参照

第2回長和町景観計画策定委員会を開催しました

令和4年11月14日(月)、長和町役場において第2回景観計画策定委員会を開催しました。今回は、長和町の景観の魅力と課題をテーマにワークショップ形式で行い、旧宿場町、農村、森林・別荘地の3つの景観タイプごとに景観の魅力や課題、さらには魅力活用や課題解決を図る取組などの意見を出し合い、共有しました。

●旧宿場町の景観について

各宿場の獅子や祭り、歴史的建築物などが景観の魅力として挙げられました。一方で、空き家や空き地が課題として挙げられ、空き家バンクや、空き地の駐車場化、サインや街灯のデザインの統一などが取組として出されました。

●農村の景観について

四季それぞれに異なる表情をみせる田園風景などが魅力として挙げられ、課題として、空き家の増加や太陽光パネルの設置場所、ホテルの減少などが出され、それらの課題に対する取組や対策についての意見が出されました。

●森林・別荘地の景観について

蓼科山や浅間山、霧ヶ峰などの山岳景観が魅力として挙げられました。課題としては、手入れが行き届いていない個人の所有林や別荘地の植栽などが挙げられ、山林の手入れやトレイルルート・ビュースポットの整備などが取組として出されました。



長和町の景観に関するアンケートの結果速報

長和町の景観について

長和町の景観について関心はありますか。 ※択一回答 ※選択肢順	全体		高校生	
	回答数	回答率(%)	回答数	回答率(%)
とても関心がある	226	29.5	1	5.0
多少関心がある	373	48.7	12	60.0
あまり関心がない	147	19.2	5	25.0
全く関心がない	15	2.0	2	10.0
無回答・無効	5	0.7	0	0.0
合計	766		20	

現在の長和町の景観に魅力を感じていますか。 ※択一回答 ※選択肢順	全体		高校生	
	回答数	回答率(%)	回答数	回答率(%)
とても感じている	102	13.3	2	10.0
多少感じている	349	45.6	12	60.0
あまり感じていない	271	35.4	5	25.0
全く感じていない	35	4.6	1	5.0
無回答・無効	9	1.2	0	0.0
合計	766		20	

長和町の景観に対して、「とても関心がある」又は「多少関心がある」は合わせて全体で約8割、高校生では約6.5割で、景観への関心の高さが伺えました。
また、長和町の景観に魅力を感じているは、合わせて全体で約6割、高校生では約7割で、全体よりもやや高い比率でした。

長和町で大切にしたいと思う景観はありますか。あてはまるものすべてを選択してください。 ※複数回答 ※回答率順	全体		高校生	
	回答数	回答率(%)	回答数	回答率(%)
歴史的風情のある街道や宿場の景観	394	51.4	10	50.0
町から眺める山並みの景観	377	49.2	14	70.0
農地や里山の景観	338	44.1	9	45.0
河川や水路の景観	275	35.9	6	30.0
高原や牧場の景観	266	34.7	11	55.0
山岳や森林の景観	242	31.6	10	50.0
社寺林や巨樹、身近な林の景観	154	20.1	4	20.0
集落の景観	151	19.7	2	10.0
別荘地の景観	69	9.0	2	10.0
とくにない	64	8.4	1	5.0
無回答・無効	9	1.2	0	0.0
合計	766		20	

長和町で大切にしたい景観は、全体では「歴史的風情のある街道や宿場の景観」が最多。次いで「町から眺める山並みの景色」、「農地や里山の景観」の順。高校生では「町から眺める山並みの景色」が最多で、「高原や牧場の景観」、「山岳や森林の景観」も高い回答率でした。

景観に関する再生可能エネルギーについて

太陽光や風力などの再生可能エネルギーの活用推進に関して、あなたのお考えをお聞かせください。 ※択一回答 ※選択肢順	【太陽光発電パネル】 (建物の屋根の上に設置するもの)				【太陽光発電施設】 (野立てのもの)			
	全体		高校生		全体		高校生	
	回答数	回答率(%)	回答数	回答率(%)	回答数	回答率(%)	回答数	回答率(%)
推進すべき	165	21.5	1	20.0	73	9.5	1	5.0
どちらかといえば推進すべき	347	45.3	14	70.0	229	29.9	7	35.0
どちらかといえば推進すべきでない	119	15.5	3	5.0	234	30.5	6	30.0
推進すべきでない	77	10.1	2	5.0	172	22.5	6	30.0
無回答・無効	58	7.6	0	0.0	58	7.6	0	0.0
合計	766		20		766		20	

再生可能エネルギーについては、野立ての太陽光発電施設のみ、「推進すべきでない」が「推進すべき」を上回る結果となっています。

太陽光や風力などの再生可能エネルギーの活用推進に関して、あなたのお考えをお聞かせください。 ※択一回答 ※選択肢順	【風力発電施設】		【小水力発電施設】		【バイオマス発電施設】			
	全体	高校生	全体	高校生	全体	高校生		
	回答数	回答率(%)	回答数	回答率(%)	回答数	回答率(%)		
推進すべき	117	15.3	1	5.0	203	26.5	4	20.0
どちらかといえば推進すべき	243	31.7	14	70.0	337	44.0	13	65.0
どちらかといえば推進すべきでない	181	23.6	3	15.0	86	11.2	2	10.0
推進すべきでない	136	17.8	2	10.0	53	6.9	1	5.0
無回答・無効	89	11.6	0	0.0	87	11.4	0	0.0
合計	766		20		766		20	

野立ての太陽光発電施設に対しては、「土地所有者が認めたとしても、景観上設置が好ましくない場合がある」が約6.5割と高く、「土地所有者さえ認めれば、町内のどこに設置してもよい」は1.5割弱でした。

町内に野立ての太陽光発電施設を設置することに、あなたの考えをお聞かせください。 ※択一回答 ※選択肢順	全体		高校生	
	回答数	回答率(%)	回答数	回答率(%)
土地所有者さえ認めれば、町内のどこに設置してもよい	107	14.0	2	10.0
土地所有者が認めたとしても、景観上、設置が好ましくない場合がある	497	64.9	15	75.0
町内においてはどこであっても設置は好ましくない	127	16.6	3	15.0
無回答・無効	35	4.6	0	0.0
合計	766		20	

長和町の景観について、近年の変化をどのように感じていますか。 ※択一回答 ※選択肢順	【景観タイプA】		【景観タイプB】		【景観タイプC】	
	回答数	回答率(%)	回答数	回答率(%)	回答数	回答率(%)
良くなった	68	8.9	13	1.7	12	1.6
少し良くなった	172	22.5	54	7.0	51	6.7
あまり変わらない	291	38.0	328	42.8	266	34.7
少し悪くなった	52	6.8	137	17.9	98	12.8
悪くなった	38	5.0	93	12.1	110	14.4
わからない	100	13.1	104	13.6	180	23.5
無回答・無効	45	5.9	37	4.8	49	6.4
合計	766		766		766	

近年の景観の変化では、景観タイプAの旧宿場町については「良くなった」・「少し良くなった」の合計比率のほうが、「少し悪くなった」・「悪くなった」の合計比率よりも有意に高い結果でした。
一方で、景観タイプBの農村と景観タイプCの森林・別荘地については、「少し悪くなった」・「悪くなった」の合計比率のほうが高い結果となりました。

いま現在、景観を損ねていると感じているものはありますか。 ※複数回答 ※回答率順	【景観タイプA】		【景観タイプB】		【景観タイプC】	
	回答数	回答率(%)	回答数	回答率(%)	回答数	回答率(%)
空き家や空き店舗	413	53.9	346	45.2	234	30.5
耕作放棄地	173	22.6	167	21.9	164	21.4
とくにない・わからない	152	19.8	120	15.7	162	21.1
荒廃した森林(伐採後放置された森林も含む)	108	14.1	213	27.8	295	38.5
電線や電柱、鉄塔	81	10.6	55	7.2	47	6.1
太陽光発電施設	77	10.1	149	19.5	138	18.0
駐車場や空き地、資材置場	75	9.8	65	8.5	61	8.0
住宅の立地場所・高さ・色彩・デザイン	53	6.9	18	2.3	20	2.6
住宅以外の建物(店舗や事業所など)の立地場所・規模・高さ・色彩・デザイン	51	6.7	22	2.9	20	2.6
屋外広告物(看板やのぼり旗など)	42	5.5	6	0.8	35	4.6
農業用施設(ビニールハウスなど)	25	3.3	46	6.0	18	2.3
屋外設備・装置(室外機など)	21	2.7	13	1.7	13	1.7
その他	20	2.6	26	3.4	28	3.7
水力発電施設	-	-	40	5.2	-	-
無回答・無効	76	9.9	64	8.4	88	11.5
合計	766		766		766	

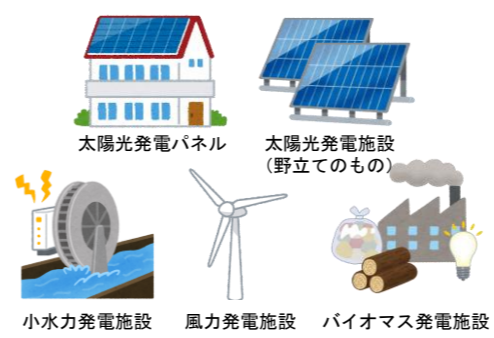
いずれの景観タイプでも「空き家や空き店舗」は、景観を損ねている要素として、多くの方から認識されていました。
また、景観タイプBでは「耕作放棄地」が、景観タイプCでは「荒廃した森林」がそれぞれ高い比率で、全体としては土地の不作為が景観阻害要素として認識されている実態が明らかになりました。これに関連して「太陽光発電施設」も比較的高い比率で回答がされていました。

いま現在、景観を損ねていると感じているものはありますか。あてはまるものすべてを選択してください。 ※複数回答 ※回答率順	高校生	
	回答数	回答率(%)
管理されていない空き家・空き地	14	70.0
手入れの行き届いていない山林、農地など	6	30.0
とくにない・わからない	6	30.0
電柱や電線、鉄塔など	3	15.0
建築物や工作物の色やデザイン、高さ	2	10.0
看板や案内標識	1	5.0
太陽光発電施設(太陽光パネル)	0	0.0
合計	20	

高校生でも、景観を損ねている要素として7割の方が「管理されていない空き家・空き地」を挙げていました。

長和町の良好な景観を守っていくため、何らかの規制やルールが必要だと思いますか。 ※択一回答 ※選択肢順	全体		高校生	
	回答数	回答率(%)	回答数	回答率(%)
	絶対に必要	154.0	20.1	3
どちらかといえば必要	454.0	59.3	11	55.0
どちらかといえば必要ない	83.0	10.8	1	5.0
全く必要ない	17.0	2.2	0	0.0
わからない	0	0.0	5	25.0
無回答・無効	58.0	7.6	0	0.0
合計	766		20	

良好な景観を守っていくための規制やルールの必要については、全体では約8割、高校生では7割が「絶対に必要」又は「どちらかといえば必要」と回答されていました。



野立ての太陽光発電施設の設置時の配慮や条件については、全体では「設置場所」が最多で8割強、次いで「周辺住民の理解や同意」が7.5割強で、これら2項目が突出して高く(高校生も同様の傾向)、配慮や条件設定の際のポイントとして捉えることができます。

町内にあなたが気に入りのビュースポット(眺望のよい場所)や雰囲気の良い場所など景観的によいと感じられる場(道の駅など多くの人が見られる場所、丘の上や橋梁上など良好な景観の見られる場所を含む)はありますか。 ※択一回答 ※選択肢順	全体		高校生	
	回答数	回答率(%)	回答数	回答率(%)
ある	373	48.7	9	45.0
ない	298	38.9	11	55.0
無回答・無効	95	12.4	0	0.0
合計	766		20	

高校生では、お気に入りのビュースポットがないとの回答がやや多い結果となりました。

お気に入りのビュースポット

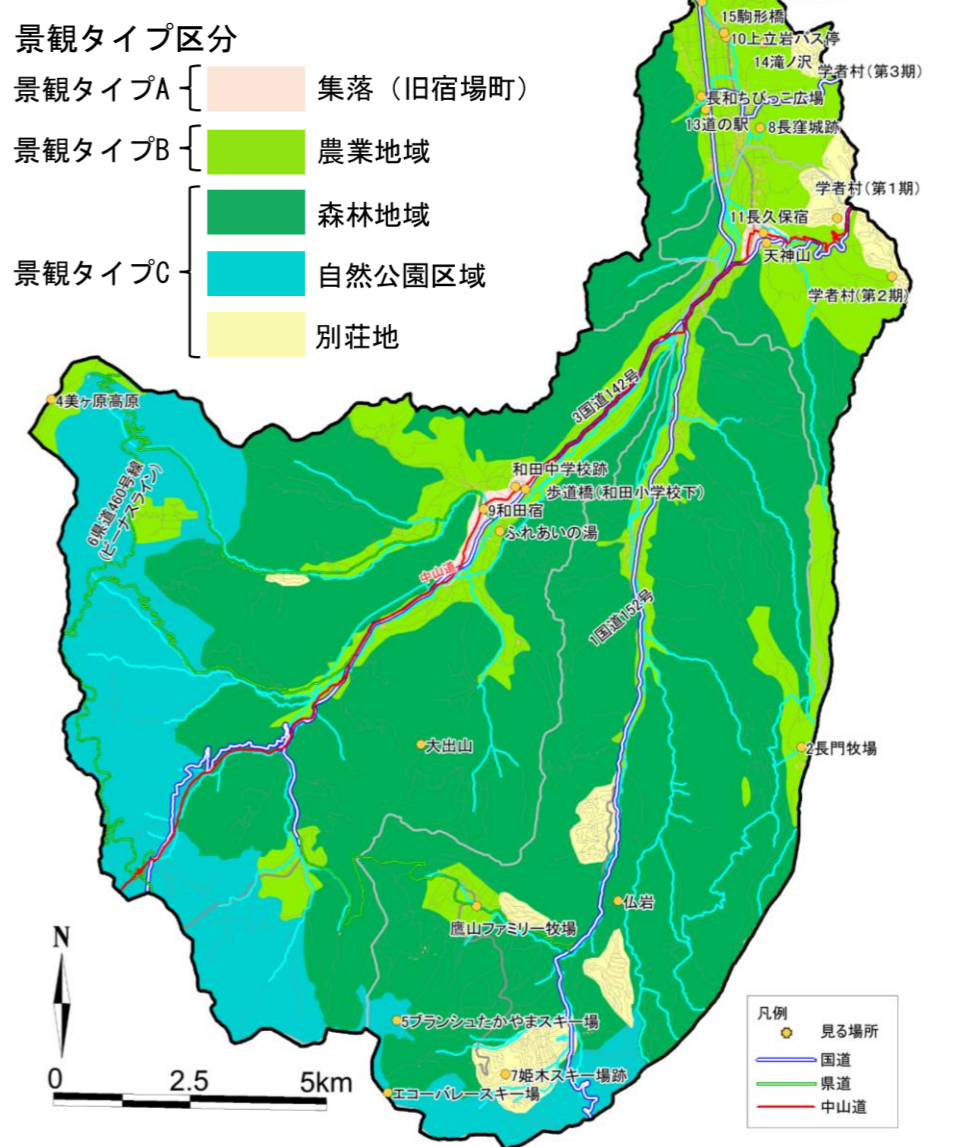
住民(全体)アンケートと高校生アンケートそれぞれお気に入りのビュースポットとして具体的な場所(見る場所と見ている対象)を伺った結果を集計・整理し、5件以上回答のあった「見る場所」のランキングと位置を以下に示します。

見る場所(どこから)

- 1 国道152号 (49件)
- 2 長門牧場 (38件)
- 3 国道142号 (30件)
- 4 美ヶ原高原 (30件)
- 5 プランシュタかやまスキー場 (24件)
- 6 ビーナズライン(県道460号) (20件)
- 7 姫木スキー場跡 (19件)
- 8 長窪城跡 (18件)
- 9 和田宿 (16件)
- 10 上立岩バス停 (15件)
- 11 長久保宿 (12件)
- 12 信州立岩和紙の里 (12件)
- 13 道の駅 (11件)
- 14 滝ノ沢 (9件)
- 15 駒形橋 (9件)

見ている対象(何を)

- 蓼科山、依田川、大門川、仏岩など
- 蓼科山、長門牧場、北アルプスなど
- 山並み、サクラ/ヤマザクラ、浅間山など
- 北アルプス、山並み、富士山など
- ハヶ岳連峰、富士山、蓼科山、北アルプスなど
- 山並みなど
- 蓼科山、山並みなど
- 古町地区、田園風景、道の駅など
- 和田宿
- 駒形岩
- 長久保宿
- 依田川など
- 蓼科山、田園風景など
- 美ヶ原高原、有坂など
- 駒形岩、依田川



5件以上回答のあった「見る場所」(ビュースポット)の位置